

Принято на
Педагогическом совете
МБДОУ «Детский сад № 27 «Садко»
(протокол от 06.04.2021 № 3)



ОТЧЕТ

О РЕЗУЛЬТАТАХ САМООБСЛЕДОВАНИЯ

муниципального бюджетного дошкольного образовательного учреждения
«Детский сад №27 «Садко» города Смоленска за 2020 год
(полное наименование образовательной организации)

Смоленск 2021

Председатель комиссии: Уколова Е.В., заведующий

Члены комиссии:

1. Стёпина Н.И., старший воспитатель, председатель ПК
2. Бизюкова Г.И., учитель-логопед
3. Иванова Т.М., завхоз
4. Новикова Н.С., воспитатель

Самообследование муниципального бюджетного дошкольного образовательного учреждения «Детский сад №27 «Садко» города Смоленска проводилось в соответствии с Федеральным законом «Об образовании в Российской Федерации» от 20 декабря 2012 года № 273-ФЗ, приказом Министерства образования и науки РФ от 14 июня 2013 года № 462 «Об утверждении Порядка проведения самообследования образовательной организацией», приказ Министерства образования и науки РФ от 10 декабря 2013 года №1324 «Об утверждении показателей деятельности образовательной организации, подлежащей самообследованию».

На уровне образовательной организации процедуру проведения самообследования определяют:

- Положение о порядке проведения самообследования МБДОУ «Детский сад № 27 «Садко».
- приказ о проведении самообследования от 16.03.2021 г. № 38/5-ОД.
- приказ об утверждении Отчета о результатах самообследования от 07.04.2021 г. № 47/2-ОД.

Цель проведения самообследования:

обеспечение доступности и открытости информации о деятельности образовательной организации, а также подготовка отчета о результатах самообследования.

I. Аналитическая часть

1.1. Общие сведения об образовательной организации.

Муниципальное бюджетное дошкольное образовательное учреждение «Детский сад №27 «Садко» города Смоленска (далее - учреждение) функционирует с 1984 года.

Полное наименование учреждения: муниципальное бюджетное дошкольное образовательное учреждение «Детский сад №27 «Садко» города Смоленска

Сокращённое наименование: МБДОУ «Детский сад №27 «Садко» города Смоленска.

Организационно-правовая форма: муниципальное учреждение

Учреждение является юридическим лицом, имеет в оперативном управлении имущество, в постоянном (бессрочном) пользовании земельный участок, самостоятельный баланс, печать с полным наименованием и указанием места нахождения учреждения, штамп.

Юридический адрес учреждения: 214020, город Смоленск, улица Румянцева, дом 7 б.

Адреса мест осуществления образовательной деятельности Детского сада: 214020, город Смоленск, улица Румянцева, дом 7 б.

Адрес официального сайта в информационно-телекоммуникационной сети «Интернет»: mdou27-smol.ru

Адрес электронной почты: sadko27@yandex.ru.

Учредителем учреждения и собственником имущества является

Администрация города Смоленска

Органом, осуществляющим функции и полномочия учредителя учреждения, является управление образования и молодежной политики Администрации города Смоленска

Юридический адрес учредителя: 214000, Российская Федерация, Смоленская область, город Смоленск, улица Октябрьской Революции, дом 1/2.

Тел. 38-43-01, 35-05-22

Адрес официального сайта в информационно-телекоммуникационной сети «Интернет»: <http://smoladmin.ru>.

Адрес электронной почты: smol@smoladmin.ru

Образовательная деятельность в Детском саду организована в соответствии с Федеральным законом от 29.12.2012 № 273-ФЗ «Об образовании в Российской Федерации», ФГОС дошкольного образования, СП 2.4.3648-20 «Санитарно-эпидемиологические требования к организациям воспитания и обучения, отдыха и оздоровления детей и молодежи».

Образовательная деятельность ведется на основании утвержденной основной образовательной программы дошкольного образования, которая составлена в соответствии с ФГОС дошкольного образования с учетом образовательной программы дошкольного образования, санитарно-эпидемиологическими правилами и нормативами.

1.2. Нормативное и организационно-правовое обеспечение образовательной деятельности

Учредительные документы

№ п/п	Вид документа	Серия и № бланка документа	Регистрационный номер и дата выдачи	Номер и дата распорядительного акта (приказа) о выдаче документа
1.	Устав			Постановление Администрации города Смоленска от 07.04.2015 № 553-адм.
2.	Изменения в Устав МБДОУ «Детский сад №27 «Садко»			Постановление Администрации города Смоленска от 08.09.2020 № 1964-адм.
3.	Свидетельство о внесении в единый государственный реестр юридических лиц		2206700267816	Лист записи Единого государственного реестра юридических лиц 24.09.2020

4.	Свидетельство о постановке на учет юридического лица в налоговом органе по месту нахождения на территории Российской Федерации	67 №001729880	25.04.1995	
5.	Документы на имущество	Свидетельство о государственной регистрации права (здание) Свидетельство о государственной регистрации права (земельный участок)	024381 22.07.2015 024380 22.07.2015	
6.	Санитарно-эпидемиологическое заключение территориального управления Роспотребнадзора	№ 2530765	67.СО.01.000.М.00 0414.06.15 от 04.06.2015 (Санитарно-эпидемиологическое заключение на образовательную деятельность)	
7.	Реквизиты акта готовности ОУ к началу учебного года	Акт от 13.08.2020г		
8.	Документ, подтверждающий наличие лицензии на осуществление образовательной деятельности	Серия 67 ЛО1 №0001340	№ 4135 от 19.06.2015 г.	Приказ Департамента Смоленской области по образованию, науке и делам молодежи от 19.06.2015 г. № 395-л
9.	Программа развития образовательной организации	Программа развития МБДОУ «Детский сад №27 «Садко», утверждена приказом		
10.	Образовательные программы образовательной организации	1. Образовательная программа дошкольного образования МБДОУ «Детский сад № 27 «Садко» 2. Рабочая программа педагога-психолога 3. Рабочая программа учителя-логопеда		Приказ от 28.08.2020 № 152/1-ОД

	<p>4. Рабочая программа инструктора по физической культуре</p> <p>5. Рабочая программа музыкального руководителя</p> <p>6. Рабочая программа социального педагога</p> <p>7. Рабочая программа воспитателей 1-ой младшей группы № 1 «Матрешки»</p> <p>8. Рабочая программа воспитателей 2-ой младшей группы № 5 «Семицветик»</p> <p>9. Рабочая программа воспитателей средней группы № 2 «Солнечный лучик»</p> <p>10. Рабочая программа воспитателей средней группы № 4 «Звездочки»</p> <p>11. Рабочая программа воспитателей старшей группы № 6 «Ромашка»</p> <p>12. Рабочая программа воспитателей подготовительной группы № 3 «Радуга»</p> <p>13. Рабочая программа воспитателей подготовительной групп № 7 «Колокольчик».</p> <p>14. Дополнительная программа краеведческой направленности «Край мой Смоленский» под редакцией Т.М. Жаровой, В.А. Кравчук, С.Ю. Шимановской.</p> <p>15. Адаптированная образовательная программа дошкольного образования МБДОУ</p>		<p>приказ №152/1-ОД от 28.08.2020</p>
--	---	--	---------------------------------------

		15. Адаптированная образовательная программа дошкольного образования МБДОУ «Детский сад № 27 «Садко»		
--	--	--	--	--

Локальные акты, регламентирующие деятельность образовательной организации

№ п/п	Наименование документа	Номер и дата распорядительного акта (приказа) об утверждении документа
1.	Коллективный договор	От 09.07.2018 г. рег. № 2/24
2.	Правила внутреннего трудового распорядка	Приказ от 12.06.2015 г. № 195
3.	Положение об информационной открытости муниципального бюджетного дошкольного образовательного учреждения «Детский сад №27 «Садко»» города Смоленска	Приказ от 30.08.2018 г. № 210-ОД
4.	Положение о языке образования МБДОУ "Детский сад №27 "Садко"	Приказ от 28.08.2015 г. № 269
5.	Положение об официальном сайте МБДОУ "Детский сад № 27 "Садко"	Приказ от 24.04.2015 г. № 154/1
6.	Положение о рабочей программе педагога муниципального бюджетного дошкольного образовательного учреждения «Детский сад № 27 «Садко » города Смоленска	Приказ от 09.09.2015 г. № 269
7.	Положение о мониторинге МБДОУ "Детский сад №27 "Садко"	Приказ от 30.08.2018 г. № 210-ОД
8.	Положение о педагогическом совете МБДОУ «Детский сад №27 «Садко» города Смоленска	Приказ от 28.08.2020 г. № 152/1-ОД
9.	Положение о методической службе МБДОУ «Детский сад №27 «Садко» города Смоленска	Приказ от 30.08.2018 г. № 210-ОД
10.	Положение о кружковой работе МБДОУ «Детский сад №27 «Садко» города Смоленска	Приказ от 09.09.2015 г. № 269
11.	Положение об аттестации педагогических работников с целью подтверждения соответствия занимаемой должности МБДОУ «Детский сад №27 «Садко» города Смоленска	Приказ от 09.01.2018 г. № 7
12.	Положение об оказании логопедической помощи в МБДОУ «Детский сад №27 «Садко» города Смоленска	Приказ от 28.08.2020 г. № 152/1-ОД
13.	Положение об Общем собрании трудового коллектива	Приказ от 12.08.2020 г. № 129/1-ОД
14.	Положение о Совете родителей (законных представителей) МБДОУ «Детский сад №27 «Садко» города Смоленска	Приказ от 12.08.2020 г. № 129/1-ОД
15.	Положение о ППК в МБДОУ «Детский сад №27«Садко»	Приказ от -6.11.2-19 г. № 199-ОД

16.	Правила внутреннего распорядка воспитанников МБДОУ «Детский сад № 27 «Садко»	Приказ от 28.08.2020 г. № 152/1-ОД
17.	Правила приема детей в МБДОУ «Детский сад №27 «Садко»	Приказ от 11.01.2021 г. № 4/3-ОД
18.	Порядок и условия перевода воспитанников из МБДОУ «Детский сад №27 «Садко»	Приказ от 11.01.2021 г. № 4/3-ОД

В 2020 году в Детском саду для освоения основной образовательной программы дошкольного образования в условиях самоизоляции было предусмотрено проведение занятий в двух форматах – онлайн и предоставление записи занятий на имеющихся ресурсах (облачные сервисы Яндекс, Mail, Google, YouTube). Право выбора предоставлялось родителям (законным представителям) исходя из имеющихся условий для участия их детей в занятиях.

Для качественной организации родителями привычного режима для детей специалистами детского сада систематически проводились консультации, оказывалась методическая помощь и по возможности техническая. Данные мониторинга посещения онлайн-занятий и количества просмотров занятий в записи по всем образовательным областям свидетельствует о достаточной вовлеченности и понимании родителями ответственности за качество образования своих детей.

Учреждение обеспечивает взаимодействие с социумом:

Наблюдается тенденция к расширению и углублению связей Учреждения с другими образовательными, медицинскими учреждениями и учреждениями культуры.

Социальными партнерами детского сада являются:

- ГАУ ДПО «СОИРО»,
- Областное государственное бюджетное учреждение здравоохранения «Детская клиническая больница»;
- Управление Государственной инспекции безопасности дорожного движения Управления Министерства внутренних дел Российской Федерации по Смоленской области;
- Общероссийская общественная организация «Всероссийское добровольное пожарное общество»;
- Смоленский центр психолого-медико-социального сопровождения,
- МБУ ДО «Эколого-биологический центр «Смоленский зоопарк» города Смоленска,
- кукольные театры города Смоленска;
- МБОУ «СШ № 12»;
- СОБОУ «Лицей имени Кирилла и Мефодия»;
- МБУДО «Детская школа искусств № 8 имени Д.С. Русишвили»;

В этом году ДОУ продолжило сотрудничество с ГИБДД г. Смоленска по вопросам профилактики детского дорожно-транспортного травматизма, обучению детей правилам дорожного движения.

Творческое сотрудничество с социальными партнерами

осуществляется согласно договорам и плану мероприятий совместной деятельности.

Выводы и рекомендации

Нормативно-правовая база учреждения соответствуют всем основным требованиям законодательства в сфере образования.

1.3. Структура и система управления

Управление учреждением осуществляется в соответствии с Федеральным законом «Об образовании в Российской Федерации», на основании Устава с соблюдением принципов единоначалия и самоуправления.

I направление - общественное управление:

Таблица 3

№ п/п	Наименование органа управления	Фамилия, имя, отчество руководителя	Контактный телефон
1.	Общее собрание трудового коллектива	Уколова Елена Викторовна	31-11-78
2.	Совет родителей	Мельк Александр Владимирович	31-09-80.
3.	Педагогический совет	Уколова Елена Викторовна	31-11-78

II направление – административное управление

Таблица 4

№ п/п	Должностные лица	Наименование должности	Фамилия, имя, отчество	Контактный телефон
1.	Руководитель	заведующий	Уколова Е.В.	31-11-78

В соответствии с Уставом, в целях совершенствования руководства и контроля за деятельностью учреждения между членами администрации и заведующим распределены полномочия и ответственность за выполнение управленческих функций, которые на начало учебного года утверждены приказом № 152/1-ОД от 28.08.2020 г.

Общее руководство учреждением осуществляет Общее собрание трудового коллектива, вопросы его компетенции определяются Уставом.

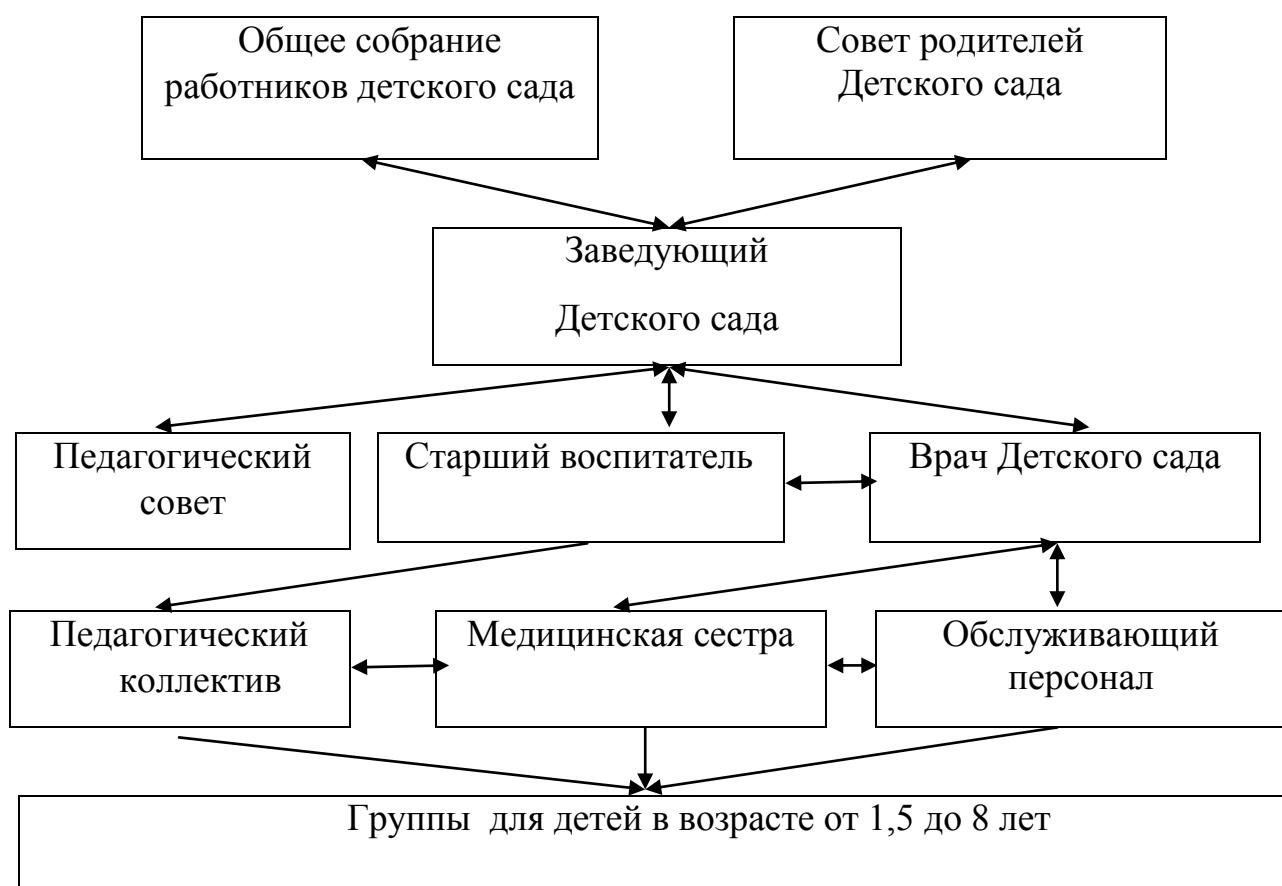
Непосредственное управление учреждением осуществляет заведующий Уколова Елена Викторовна, стаж педагогической работы – 37 лет, в данной должности 5 лет, аттестация на подтверждение соответствия занимаемой должности – 03.03.2020г

Основные вопросы по управлению учреждением решаются на оперативных совещаниях, которые проводятся ежемесячно. Текущие

проблемы - на пятиминутках еженедельно.

Основными задачами Педагогического совета, Общего собрания трудового коллектива и Совета родителей являются непосредственное участие в управлении учреждением, выбор стратегических путей развития учреждения и подготовка управленческих решений, входящих в компетенцию того или иного органа. Их функции и направления деятельности прописаны в соответствующих положениях.

Структура организации



Структура системы управления соответствуют специфике деятельности Детского сада. В 2020 году в систему управления Детским садом внедрили элементы электронного документооборота. Это упростило работу организации во время дистанционного функционирования. Дополнительно расширили обязанности старшего воспитателя по контролю за качеством образования и добавили контроль организации дистанционного обучения.

По итогам 2020 года система управления Детского сада оценивается как эффективная, позволяющая учесть мнение работников и всех участников образовательных отношений.

Выводы и рекомендации

Существующая система управления образовательной организацией способствует достижению поставленных целей и задач, запросам участников образовательного процесса, реализации компетенций образовательной организации, закрепленных в Федеральном законе № 273-ФЗ от 27.12.2012 «Об образовании в Российской Федерации».

1.4 Организация учебного процесса

Прием детей в учреждение осуществляется в соответствии с Приказом Минобрнауки России от 31.07.2020г №373 «Об утверждении Порядка приема на обучение по образовательным программам дошкольного образования», Административным регламентом Администрации города Смоленска по предоставлению муниципальной услуги «Прием заявлений, постановка на учет для зачисления детей в образовательные учреждения, реализующие основную образовательную программу дошкольного образования (детские сады)», Правилами приема воспитанников в МБДОУ «Детский сад №27 «Садко» города Смоленска на обучение по образовательным программам дошкольного образования.

Отношения между учреждением родителями воспитанников (законными представителями) строятся на договорной основе - Договор об образовании по образовательной программе дошкольного образования.

Общее количество групп –7 групп общеразвивающей направленности.

Общее количество воспитанников на 31 декабря 2020 года - 164 воспитанника, распределение по возрастным группам:

Дошкольные группы (от 1,5 лет до 7 лет) – 7 групп

Из них:

- Группа раннего возраста (1,5-3 года)- 1 группа - 20 детей
- Младшая группа (3-4 лет) – 1 группа, детей –27 детей
- Средняя группа (4-5 лет) – 2 группы, детей –48 детей
- Старшая группа (5-6 лет) – 1 группа, детей –27 детей
- Подготовительная группа –2 группы, детей – 42 ребенка

Детский сад функционирует в режиме 5 дневной рабочей недели.

Организация образовательного процесса регламентируется режимом работы, учебным планом, годовым календарным учебным графиком, расписанием занятий.

Образовательный процесс осуществляется по двум режимам с учетом теплого и холодного периода года; строится с учетом возрастных принципов и адекватных дошкольному возрасту форм работы с детьми.

Учебный план разработан на основе:

Нормативно-правовых документов федерального уровня:

- Федеральный закон «Об образовании в Российской Федерации» №273 от 29 декабря 2012 г
- Санитарно-эпидемиологические правила и нормативы СанПиН

2.4.1.3049-13 «Санитарно-эпидемиологические требования к устройству, содержанию и организации режима работы дошкольных образовательных организаций» (утверждены Постановлением Главного государственного санитарного врача Российской Федерации от 15 мая 2013 г. № 26, зарегистрированы в Минюсте РФ 29 мая 2013 г., рег. № 28564)

○ СП 2.4.3648-20 «Санитарно-эпидемиологические требования к организациям воспитания и обучения, отдыха и оздоровления детей и молодежи».

Нормативных документов Министерства образования и науки РФ:

- Основная образовательная программа дошкольного образования (протокол решения Федерального учебно-методического объединения по общему образованию от 20 мая 2015 г. № 2/15)
- Федеральный государственный образовательный стандарт дошкольного образования (утверждён приказом Министерства образования и науки Российской Федерации от 17 октября 2013 г. № 1155)
- Приказ Министерства образования и науки Российской Федерации ФГБНУ «Институт изучения детства, семьи и воспитания Российской академии образования» №28 от 01.10.2018г «О включении дошкольных образовательных организаций в сетевую инновационную площадку института по теме «Модернизация образования в дошкольной образовательной организации в соответствии с современными требованиями к качеству дошкольного образования на основе инновационной образовательной программы «Вдохновение».

Документов образовательной организации:

- Устав, утвержденный постановлением Администрации города Смоленска от 07.04.2015 г. № 553-адм.
- Лицензия на осуществление образовательной деятельности (срок действия лицензии бессрочно).
- Программа развития.
- Основная образовательная программа дошкольного образования МБДОУ «Детский сад №27 «Садко», утвержденная приказом №152/1-ОД от 28.08.2020 г.

Формы обучения: очная

Учебный год начинается с 1 сентября и заканчивается 31 мая.

С 01.09 по 30.09 и с 19.04. по 30.04. проводится диагностическое обследование детей.

Образовательная нагрузка детей не превышает предельно допустимые нормы, определенные действующим законодательством. Непосредственно образовательная деятельность осуществляется по этапам обучения с учетом возраста, уровня развития и индивидуальных возможностей ребенка. Непосредственно образовательная деятельность установлена в соответствии с возрастными возможностями детей, санитарно-эпидемиологическими

правилами и нормативами, в первую и вторую половину дня в соответствии с расписанием.

С целью наиболее полного удовлетворения образовательных потребностей детей и в соответствии с лицензией на осуществление образовательной деятельности оказывались дополнительные образовательные услуги на бесплатной основе:

✓ **по социально-коммуникативному развитию:**

- Кружок «Родная сторонка» по духовно-патриотическому воспитанию детей.

✓ **по речевому развитию детей:**

- Кружок по познавательно-речевому развитию «Веселый язычок»
- Кружок по речевой коррекции «Веселый карандаш»

✓ **по физкультурно-оздоровительному развитию:**

- Кружок по ЗОЖ «Здоровячок»
- кружок «Весёлые ёжики»
- Кружок «Дельфины»

по познавательному развитию:

- Кружок «Сундучок чудес»

по художественно-эстетическому развитию:

- Кружок «Акварелька» по развитию творческих способностей обучающихся (воспитанников), фантазии, воображению посредством использования нетрадиционных техник рисования.
- Театральная студия «Оживает сказка» по развитию творческой самостоятельности, эстетического вкуса в передаче образа посредством театральной деятельности.
- Кружок «Волшебные пальчики» и «Волшебные комочки» по художественному и ручному труду
- Кружок «Очумелые ручки» по тестопластике.

- Реализуются социокультурные проекты:

- Музей старины «Русская старина»
- Научно-экспериментальная лаборатория «Познавай-ка!»

Психолого-педагогические условия образовательного процесса:

Целью психологического сопровождения является создание социально – психологических условий для развития личности дошкольника и их успешной адаптации в дошкольном учреждении.

В ходе психологического сопровождения решаются следующие задачи:

- систематически отслеживают психолого-педагогический статус ребенка и динамику его психологического развития
- создают специальные социально-психологические условия для оказания помощи детям, имеющим проблемы в психологическом развитии, обучении.

Основные направления психолого-педагогического сопровождения МБДОУ «Детский сад №27 «Садко».

Диагностико-коррекционная (развивающая) работа — выявление особенностей психического развития ребенка, сформированности определенных психологических новообразований, соответствия уровня развития умений, знаний, навыков, личностных и межличностных образований возрастным ориентирам и требованиям общества:

- изучение обращения к психологу, поступающего от воспитателей, родителей (определение проблемы, выбор метода исследования), разработка рекомендаций.

Психопрофилактическая работа — обеспечение решения проблем, связанных с обучением, воспитанием, психическим здоровьем детей:

- разработка и осуществление развивающих программ для воспитанников с учетом задач каждого возрастного этапа;

- предупреждение возможных осложнений в связи с переходом воспитанников на следующую возрастную ступень.

Психологическое консультирование – помощь в решении тех проблем, с которыми к психологу обращаются педагоги и родители.

Психологическое просвещение – приобщение педагогического коллектива, учащихся и родителей к психологической культуре.

В 2020 году в период самоизоляции, введенной в качестве ограничительного мероприятия в Смоленской области, занятия с детьми воспитатели вели дистанционно через Skype, Zoom, WhatsApp, социальные сети. Подключали к работе родителей. Чтобы они могли участвовать в обучении и воспитании, организовывали для них консультации, помогали с литературой, совместно решали технические проблемы.

Опрос музыкального руководителя, педагога-психолога, педагога-логопеда и инструктора по физической культуре показал, что наряду с техническими сложностями проведения занятий в дистанционном режиме, были трудности в организации занятий со стороны родителей.

Вывод: подобные занятия лучше проводить преимущественно при очном взаимодействии педагога и воспитанника.

Выводы и рекомендации:

Согласно проведенному анализу организация учебного процесса в дошкольном учреждении соответствует федеральному государственному образовательному стандарту.

1.5 Содержание и качество подготовки воспитанников

В воспитательно-образовательном процессе учреждения реализуется образовательная программа дошкольного образования МБДОУ «Детский сад № 27 «Садко», утвержденная приказом от 28.08.2020 г. № 152/1-ОД, которая разработана в соответствии с Основной программой дошкольного образования (протокол решения Федерального учебно-методического

объединения по общему образованию от 20 мая 2015 г. № 2/15).

В соответствии с требованиями ФГОС ДО педагогический коллектив основными **целями** своей работы считает создание благоприятных условий для полноценного проживания ребенком дошкольного детства, обеспечение становления личности ребенка и раскрытие его индивидуальности, создание условий для физического, познавательного, речевого, социально-коммуникативного и художественно-эстетического развития детей дошкольного возраста, обеспечение готовности к школьному обучению, обеспечение безопасности жизнедеятельности дошкольника.

Эти цели реализуются в процессе разнообразных видов детской деятельности: игровой, коммуникативной, трудовой, познавательно-исследовательской, речевой, продуктивной, музыкально - художественной, чтения.

Для достижения целей Программы решались следующие **задачи**:

- продолжить работу по сохранению и укреплению здоровья детей, путем повышения роли родителей в оздоровлении детей и приобщении их к ЗОЖ;
- создать условия для организации деятельности по экологическому воспитанию дошкольников, развития экологической культуры, любознательности и бережливого отношения к окружающему миру в процессе исследовательской деятельности;
- создать атмосферу общности интересов родителей, детей и педагогов в контексте решения основных образовательных задач.

Содержание образовательной программы реализуется в процессе:

- организованной образовательной деятельности;
- образовательной деятельности, осуществляемой в ходе режимных моментов;
- самостоятельной детской деятельности;
- взаимодействия с семьями воспитанников.

Результатами освоения образовательной программы являются целевые ориентиры дошкольного образования, которые представляют собой социально-нормативные возрастные характеристики возможных достижений ребенка. Качество подготовки воспитанников отслеживается в соответствии требованиями к освоению ребенком образовательных областей.

Результативность участия обучающихся в олимпиадах, конкурсах, соревнованиях, смотрах.

Таблица 5

№ п/п	Наименование мероприятия	Уровень мероприятия	Количество участников	Результативность	Руководитель
1.	Городской фестиваль детского творчества «Ж	муниципальный	15	1 победитель	Дудова В.С., воспитатель

	звёздам»				Гурмис И.Ю., музыкальный руководитель
2.	Городской заочный конкурс «Птичье кафе»	муниципальный	14	Сертификаты участников	Жилина Р.В., Татьянина Л.В., Безруких И.в., воспитатели
3.	Городской фестиваль детского творчества «Звездопад»	муниципальный	3	лауреаты	Белей А. А., инструктор по физической культуре
4.	Городской фестиваль детского творчества «Мы помним и гордимся!»	муниципальный	4	Итоги подводятся	Новикоа Н.С., воспитатель Бизюкова Г.И., учитель-логопед
5.	Городской конкурс ёлочной игрушки из вторсырья	муниципальный	18	Благодарственные письма	Все воспитатели
6.	Международный конкурс детского декоративно-прикладного творчества «Любимой мамочке моей»	международный	10	сертификат	Безруких И.В., Ковальская И.И., воспитатели
7.	Городской фестиваль детско-юношеского творчества по противопожарной тематике «Юные таланты за безопасность»	муниципальный	4	сертификат	Новикова Наталья Сергеевна, воспитатель
8.	Заочный конкурс детского рисунка «Эколята – друзья и защитники Природы»	муниципальный	3	Сертификаты	Ермакова Ю.С., Татьянина Л.В., Дудова В.С., воспитатели
9.	Муниципальный этап областного конкурса «Ёлка Эколят – Молодых защитников природы»	муниципальный	1	Сертификат	Петрук В.Б., воспитатель
10.	Православный образовательный форум «Истоки святости Руси» номинация «Спасибо Вам доктор!»	международный	22	Дипломы участников	Жилина Р.В., Татьянина Л.В., Безруких И.В., Моисеенкова Т.В., воспитатели
11.	Конкурс видеороликов по пожарной безопасности и действиям в чрезвычайных ситуациях	муниципальный	7	Победитель 3 место	Новикова Н.С., воспитатель

12.	Дистанционный конкурс детского творчества «Очарование осени»	всероссийский	1	лауреат	Петрук В.Б., воспитатель
13.	Игровой конкурс ЧИП «Человек и природа»	международный	20	Итоги подводятся	Татьянина Л.В., Жилина Р.В., Безруких И.В., воспитатели
14.	Открытый городской заочный экологический конкурс «Экология. Творчество. Дети»	муниципальный	6	сертификаты	Петрук В.Б., Дудова В.С., Ермакова Ю.С., Татьяна Л.В., Жилина Р.В., воспитатели
15.	Детский фестиваль народной песни «Смоленские жаворонки»	муниципальный	11	Итоги подводятся	Гурмис И.Ю., музыкальный руководитель, Моисеевская Т.В., воспитатель
16.	Смоленский городской конкурс детского творчества по противопожарной безопасности «Останови огонь!»	муниципальный	5	Победитель 1 место	Виноградова А.Ю., воспитатель
17.	Городской детский фестиваль «Серпантин народных игр»	муниципальный	15	сертификат	Жилина Р.В., Татьяна Л.В., воспитатели, Белей А.А., инструктор по физво

1.6 Качество кадрового состава

Педагогическими кадрами, техническим персоналом учреждение укомплектовано согласно штатному расписанию.

Уровень профессиональной подготовки педагогических работников соответствует требованиям квалификационных характеристик ЕКС.

Таблица 6

№ п/п	Показатель ¹	Кол-во	%
1.	Укомплектованность штата педагогических работников	20	95
2.	Всего педагогических работников:		
	из них воспитатели	14	70
	внешние совместители	1	5

¹Особенности кадрового состава, особенности профессиональной компетентности педагогических работников в соответствии с Профессиональным стандартом педагога, утвержденным приказом Министерства труда и социальной защиты РФ № 544-н от 18.10.2013.

3.	Вакансии (указать должности)		1 музыкальный руководитель	5
4.	Образовательный ценз педагогических работников	с высшим образованием	10	50
		с незаконченным высшим образованием		
		со средним специальным образованием	10	50
		с общим средним образованием		
		без педагогического образования		
5.	Соответствие уровня квалификации педагогических и иных работников требованиям квалификационной характеристики по соответствующей должности		20	100
6.	Педагогические работники, имеющие ученую степень	кандидата наук	-	
		доктора наук	-	
7.	Педагогические работники, осваивающие программы дополнительного профессионального образования не реже одного раза в три года		20	100
8.	Педагогически работники, имеющие квалификационную категорию	всего	14	70
		высшую	5	25
		первую	9	45
9.	Состав педагогического коллектива	воспитатель	14	70
		социальный педагог	-	
		учитель-логопед	2	10
		учитель-дефектолог	-	
		педагог-психолог	-	
		педагог дополнительного образования	-	
		музыкальный руководитель	1	5
		инструктор по физической культуре	2	10
старший воспитатель	1	5		
10.	Состав педагогического коллектива по стажу работы	1-5 лет	6	30
		5-10 лет	1	5
		10-20 лет	3	15
		20-30 лет	2	10
		30-40 лет	7	35
		Более 40 лет	1	5
11.	Педагогические работники, имеющие звание «Заслуженный учитель»		-	
12.	Педагогические работники, имеющие государственные и ведомственные награды, почетные звания		3	15

Активность педагогов по участию в профессиональных конкурсах на федеральном, региональном, муниципальном уровнях

№ п/п	Наименование мероприятия	Уровень мероприятия	Результативность	ФИО участника
1	Конкурс социально-значимых педагогических проектов педагогов дошкольных образовательных организаций	муниципальный	победитель	Намиуллиная С.А., Леонова О.В.. воспитатели
2	Конкурс инновационных проектов, программ и методических разработок для педагогов ДОО,	муниципальный	Победитель 3 место Бизюкова Г.И.	Новикова Н.С., Попсуйко О.З. - участники

	работающих с детьми с ОВЗ «Добротой согреем сердца»			
3.	Православный образовательный форум «Истоки святости Руси» номинация «Эмблема для форума»	международный	Лауреаты участник	Намиуллина С.А. Ермакова Ю.С. Леонова О.В. Новикова Н.С.
4.	Конкурс «Профессиональная деятельность педагога дошкольного образовательного учреждения»	всероссийский	Победитель 1 место	Стёпина Н.И., старший воспитатель
5.	Тестирование «Аттестация педагогических кадров как фактор профессионального роста»	международный	Победитель 1 место	Стёпина Н.И., старший воспитатель
6.	Конкурс «Методическая копилка»	международный	Победитель 1 место	Уколова Е.В., заведующий
7.	Тестирование «Принципы методической работы педагога в условиях ФГОС»	всероссийский	диплом	Уколова Е.В., заведующий
8.	Конкурс «Педагогические лабиринты»	международный	Победитель 1 место	Уколова Е.В., заведующий
9.	Тестирование «Федеральное образовательное пространство»	Всероссийский	диплом	Уколова Е.В., заведующий
10.	Педагогический конкурс «Калейдоскоп средств, методов и форм»	международный	победитель 1 место	Белей А.А., инструктор по физической культуре

1.7 Качество учебно-методического, библиотечно-информационного обеспечения, материально-технической базы.

В учреждении созданы условия для разностороннего развития детей с 1,5 до 8 лет.

В соответствии с программно-методическим обеспечением к образовательной программе дошкольного образования учреждение на 100 % укомплектовано учебно-методической и художественной литературой; в каждой возрастной группе имеется необходимый учебно-методический и дидактический комплексы. В воспитательно-образовательном процессе активно используются информационно-коммуникационные технологии.

По направлениям использования информационно коммуникационных технологий в системе деятельности ДОУ можно поделить на:

- использование ИКТ при организации воспитательно-образовательного процесса с детьми;

- использование ИКТ в процессе взаимодействия ДОО (педагога) с родителями;
- использование ИКТ в процессе и организации методической работы с педагогическими кадрами

В МБДОУ «Детский сад №27 «Садко» выделяют 2 вида занятий с использованием ИКТ.

1. Занятие с мультимедийной поддержкой.

На таком занятии используется только один компьютер в качестве “электронной доски”. На этапе подготовки анализируются электронные и информационные ресурсы, отбирается необходимый материал для занятия.

2. Занятие с компьютерной поддержкой.

Чаще всего такие занятия проводятся с использованием игровых обучающих программ. На таком занятии используется несколько компьютеров, планшетов, за которыми работают несколько воспитанников одновременно.

Все компоненты развивающей предметной среды учреждения (в помещении и на участке) включают оптимально возможные условия для полноценного всестороннего развития детей. Основными направлениями при проектировании предметно - развивающей среды в ДОО являются:

- всестороннее развитие детей;
- психологический и физический комфорт детей и взрослых.

В групповых помещениях организованы зоны для следующих форм активности:

- приема пищи и занятий;
- развития движений;
- сюжетных игр;
- игр со строительным материалом;
- игр с машинками;
- изобразительной деятельности;
- музыкальных занятий;
- чтения и рассматривания иллюстраций;
- отдыха;
- уголок природы.

Предметно-развивающая среда детского сада обеспечивает все условия для организации всех видов детской деятельности, организована с учетом интересов детей и отвечает их возрастным особенностям.

В группах оборудованы различные центры активности для развития детей:

- центр творчества,
- центр игр и игрушек,
- театральный центр,
- центр литературы,
- центр здоровья и физического развития,

- центр науки и природы,
- центр строительства,
- центр математики и настольных игр,
- речевые центры,
- центр сенсорики (младшая группа).

Все центры оснащены в соответствии с возрастными и индивидуальными особенностями детей группы. В каждой группе имеется необходимый, разнообразный игровой материал, накоплено и систематизировано методическое обеспечение реализуемой образовательной программы. Большое внимание уделяется физическому развитию детей. Во всех группах организован спортивный центр, в физкультурном зале размещены разнообразные спортивный инвентарь; в музыкальном зале проводятся детские праздники, вечера досуга для детей и родителей. Для физкультурных занятий на улице создана спортивная площадка.

Состояние материально-технической базы МБДОУ «Детский сад №27 «Садко» и содержание здания детского сада соответствует целям и задачам образовательного учреждения, санитарным нормам и пожарной безопасности.

Здания детского сада расположены на благоустроенных участках. Территории ограждены забором, озеленены насаждениями по всему периметру. Въезды и входы на территории детского сада имеют твердое покрытие. По периметру зданий предусмотрено наружное электрическое освещение. Здания подключены к городским инженерным сетям – холодному и горячему водоснабжению, канализации, отоплению. Противопожарная сигнализация и тревожная кнопка в рабочем состоянии, раз в месяц проводится тестирование.

Территория ДОУ и территория участков огорожена забором с калитками и воротами.

Все входы на 1м этаже зданий укреплены металлическими дверями с внутренними засовами. Охрану здания осуществляют сторожа и вахтеры. По периметру детского сада установлено видеонаблюдение. Учреждение снабжено домофоном.

Характеристика зданий детского сада:

Здание детского сада - нежилое отдельно стоящее, блочное, двухэтажное с общей площадью 1607,7 кв. м

Тип строения	Общая площадь	Форма владения	Год постройки	Год последнего кап. ремонта	Проект. мощность	Факт. мощность
Типовое	1607,7	Оперативное управление	1984	Не производился	160	182

Обеспеченность специально оборудованными помещениями для организации образовательного процесса

Наименование	Функциональное использование	Используемая площадь
Логопедический кабинет	Коррекция речи и звукопроизношения коррекционно-развивающие занятия	16,1
Кабинет педагога-психолога	Коррекционно-развивающие занятия	10,8
Музыкальный зал	Музыкальные занятия, праздники, развлечения,	74,8
Музей «Русская старина»	Занятия по ознакомлению с историей родного края, экскурсии.	16,35
«Зимний сад»	Занятия по ознакомлению с комнатными растениями, трудовая деятельность по уходу за растениями.	16,35
Физкультурный зал	Физкультурные занятия, праздники, развлечения	74,0
бассейн	Занятия плаванием, праздники, развлечения	125,7
Методический кабинет	Работа с педагогами, работа с методической литературой	14,4
Медицинский кабинет: -процедурный -изолятор	Организация медицинского обслуживания	22,0
Групповые комнаты	Организация и проведение воспитательно- образовательного процесса	338,1

На участках расположены оборудованные зоны для прогулок, игровых комплексов, имеется одна спортивная площадка, цветники.

В ДОУ имеется собственный пищеблок, 2 гладильно – прачечных отделения, музыкальный зал, спортивный зал, бассейн, оборудовано 7 групповых комнат, музей «Русская старина» «Зимний сад». Все помещения детского сада, оборудованы в соответствии с санитарно-эпидемиологическими правилами и нормами.

Организация питания в МБДОУ осуществляется администрацией МБДОУ «Детский сад № 27 «Садко» в соответствии с действующими натуральными нормами питания, нормативными актами Российской Федерации г. Смоленска по организации питания детей дошкольного возраста, требованиями законодательства в сфере санитарного благополучия населения.

Контроль за организацией питания осуществляется заведующим, медицинским персоналом и бракеражной комиссией. Разработано Положение об организации питания в ДООУ.

Охват организованным питанием соответствует требуемым санитарным нормам и правилам СанПиН: сбалансированное пятиразовое питание. Пищеблок детского сада оборудован всем необходимым технологическим оборудованием, все оборудование исправно, находится в рабочем состоянии. Питание детей организовано с учетом следующих принципов: сбалансированность, рациональность, строгое выполнение и соблюдение технологий приготовления блюд, выполнение среднесуточных натуральных норм. В родительских уголках вывешивается ежедневное меню для детей.

Групповые помещения обеспечены мебелью и игровым оборудованием в достаточном количестве. Мебель для каждого воспитанника подобрана с учетом роста.

Кабинеты специалистов (заведующий, старший воспитатель, учитель-логопед, педагог-психолог) оснащены необходимым оборудованием, дидактическими и техническими средствами, учебно-вспомогательными материалами и способствуют всем требованиям для реализации теоретической и практической частей основной программе дошкольного образования. В ДООУ имеются 6 компьютеров, МФУ- 1 шт., принтер -5 шт., 3 телевизора. Компьютеры установлены в кабинетах заведующего, методическом кабинете, кабинете учителя-логопеда, делопроизводителя, педагога-психолога, завхоза. Детский сад имеет выход в интернет, электронную почту, собственный сайт в сети Интернет.

Выводы и рекомендации

Все базисные компоненты развивающей предметной среды детского сада включают оптимальные условия для полноценного физического, речевого, эстетического, познавательного и социального развития детей. Данные компоненты обеспечивают возможность организации разнообразных видов детской деятельности по интересам.

1.4. Функционирование внутренней системы оценки качества образования.

Внутренняя система оценки качества образования определена следующими локальными актами:

- Положение о внутреннем контроле в учреждении.
- Положение о мониторинге.

Качество дошкольного образования отслеживается в процессе педагогической диагностики и мониторинга состояния образовательной деятельности учреждения.

Педагогическая диагностика воспитателя (специалиста) направлена на изучение ребенка дошкольного возраста для познания его индивидуальности и оценки его развития как субъекта познания, общения и деятельности; на

понимание мотивов его поступков, видение скрытых резервов личностного развития, предвидение его поведения в будущем.

Мониторинг направлен на отслеживание качества

- результатов деятельности учреждения в текущем учебном году;
- педагогического процесса, реализуемого в учреждении;
- качества условий деятельности учреждения (анализ условий предусматривает оценку профессиональной компетентности педагогов и оценку организации развивающей предметно-пространственной среды).

В соответствии с целевыми ориентирами на этапе завершения ребенком дошкольного образования необходимо указать на качество подготовки детей к школьному обучению.

Количество выпускников в 2020 году – 41 человек.

Результаты диагностики уровня усвоения программного материала по различным разделам программы можно представить в сравнительной таблице:

Обследовано: 41 человек

Показатели развития области	Высокий уровень	Средний уровень	Низкий уровень
Познавательное развитие	36,6% (15 ч-к)	58,5% (24 ч-ка)	4,9% (2 ч-к)
Речевое развитие	24,4% (10 ч-ка)	70,7% (29 ч-ка)	4,9% (2 ч-к)
Физкультурное развитие	65,9% (27 ч-ка)	34,1% (14 ч-к)	0
Художественно-эстетическое развитие	58,5% (24 ч-к)	41,5% (17 ч-к)	0
Социально-коммуникативное развитие	51,2% (21 ч-ка)	43,9% (18ч-к)	4,9% (2 ч-к)

Педагогом–психологом было проведено **психодиагностическое обследование готовности** детей к школьному обучению. Обследование проводилось в следующих направлениях:

- диагностировался информационный компонент (интеллектуальные умения, мнемические процессы, особенности внимания, памяти, восприятия)
- произвольность
- личностно-мотивационный компонент
- психофизиологический компонент

Анализ полученных результатов показал:

Результаты:

Обследовано 41 ребенок (группа «Колокольчик», группа «Радуга»)

Высокий уровень готовности имеют 59% (24 человека).

Средний уровень готовности имеют 36% (15 человек).

Низкий уровень готовности 5% (2 человек).

Диагностика показала достаточно хорошую подготовку детей к обучению в школе, прогресс в развитии по всем показателям, по сравнению с результатами диагностики на начало года.

Исследования мотивационной сферы, показали следующие результаты: очень высокий уровень мотивации имеют 8 детей из 41 (20%), высокий уровень мотивации у 9 человек (22%), нормальный уровень мотивации у 22 детей (54%), сниженный уровень мотивации - 1 человек (2%), низкий уровень мотивации у одного ребенка (2%).

Высокие показатели диагностики, являются результатом учтенных рекомендаций (которые были даны педагогам по результатам диагностики на начало года), а также слаженной, систематической и последовательной работе педагогов по программам подготовки к школе.

Педагогическое воздействие было ориентировано на индивидуальные особенности развития ребенка, учитывало специфику его стартовой готовности к обучению в школе. В работе с детьми, педагоги учитывали закономерности, особенности развития детей старшего дошкольного возраста. Создавали условия, способствующие развитию у детей не только познавательной, но и эмоционально-волевой сферы при осуществлении подготовки к школе.

В работе с детьми подготовительной группы, основной акцент делался не на интеллектуальные умения (умения читать, считать), а на поведенческие, мотивационные и познавательные показатели.

Хочется отметить положительный контакт воспитателей и специалистов группы с детьми на занятиях и в свободной игровой деятельности. Доброжелательное, заинтересованное отношение к вмешательству педагога-психолога в учебный процесс.

Выводы и рекомендации

При анализе внутренней системы оценки качества образования выявлено соответствие нормативным требованиям федерального и регионального уровней.

Результаты анализа и перспективы деятельности ДОУ

Организация педагогического процесса отмечается гибкостью, ориентированностью на возрастные и индивидуальные особенности детей, что позволяет осуществить лично-ориентированный подход. Содержание образовательно-воспитательной работы соответствует требованиям социального заказа родителей (законных представителей), обеспечивает развитие детей за счет организации деятельности Детского сада по образовательным программам дошкольного образования. Детский сад укомплектован достаточным количеством педагогических и иных работников, которые имеют высокую квалификацию и регулярно проходят повышение квалификации, что обеспечивает результативность образовательной деятельности. Качество подготовки специалистов

соответствует требованиям, предъявляемым к образовательным учреждениям дошкольного образования. Материально-техническое состояние Детского сада и территории соответствует действующим санитарно-эпидемиологическим требованиям к устройству, содержанию и организации режима работы в дошкольных организациях, правилам пожарной безопасности, требованиям охраны труда. Запланированная воспитательно-образовательная работа на 2020 год выполнена в полном объеме.

Уровень готовности выпускников к обучению в школе – высокий.

Анализ показателей указывает на то, что Детский сад имеет достаточную инфраструктуру, которая соответствует требованиям СП 2.4.3648-20 «САНИТАРНО-ЭПИДЕМИОЛОГИЧЕСКИЕ ТРЕБОВАНИЯ К ОРГАНИЗАЦИЯМ ВОСПИТАНИЯ И ОБУЧЕНИЯ, ОТДЫХА И ОЗДОРОВЛЕНИЯ ДЕТЕЙ И МОЛОДЕЖИ» и позволяет реализовывать образовательные программы в полном объеме в соответствии с ФГОС ДО.

II. Показатели деятельности дошкольной образовательной организации, подлежащие самообследованию²

№ п/п	Показатели	Единица измерения ³
1.	Образовательная деятельность	
1.1	Общая численность воспитанников, осваивающих образовательную программу дошкольного образования, в том числе:	164человека
1.1.1	В режиме полного дня (8-12 часов)	164 человека
1.1.2	В режиме кратковременного пребывания (3-5 часов)	человек
1.1.3	В семейной дошкольной группе	человек
1.1.4	В форме семейного образования с психолого-педагогическим сопровождением на базе дошкольной образовательной организации	человек
1.2	Общая численность воспитанников в возрасте до 3 лет	20 человек
1.3	Общая численность воспитанников в возрасте от 3 до 8 лет	144 человека
1.4	Численность/удельный вес численности воспитанников в общей численности воспитанников, получающих услуги присмотра и ухода:	164 человек/100 %
1.4.1	В режиме полного дня (8-12 часов)	164 человек/100 %
1.4.2	В режиме продленного дня (12-14 часов)	человек/%
1.4.3	В режиме круглосуточного пребывания	человек/%
1.5	Численность/удельный вес численности воспитанников с ограниченными возможностями здоровья в общей численности воспитанников, получающих услуги:	20 человек/ 12,2%
1.5.1	По коррекции недостатков в физическом и (или) психическом развитии	20человек / 12,2%
1.5.2	По освоению образовательной программы дошкольного образования	20

²Утверждены приказом Министерства образования и науки РФ от 10.12.2013 № 1324

³Показатели удельного веса (в %) рассчитываются с точностью до 0,1% (до одного знака после запятой).

№ п/п	Показатели	Единица измерения ³
		человек/12,2 %
1.5.3	По присмотру и уходу	20 человек/ 12.2%
1.6	Средний показатель пропущенных дней при посещении дошкольной образовательной организации по болезни на одного воспитанника	5,9 дней
1.7	Общая численность педагогических работников, в том числе:	20 человек
1.7.1	Численность/удельный вес численности педагогических работников, имеющих высшее образование	10 человек/50 %
1.7.2	Численность/удельный вес численности педагогических работников, имеющих высшее образование педагогической направленности (профиля)	10 человек/ 50 %
1.7.3	Численность/удельный вес численности педагогических работников, имеющих среднее профессиональное образование	10 человек/ 50%
1.7.4	Численность/удельный вес численности педагогических работников, имеющих среднее профессиональное образование педагогической направленности (профиля)	10 человек/ 50 %
1.8	Численность/удельный вес численности педагогических работников, которым по результатам аттестации присвоена квалификационная категория, в общей численности педагогических работников, в том числе:	14 человек/ 70%
1.8.1	Высшая	5 человек/ 25%
1.8.2	Первая	9 человек/ 45%
1.9	Численность/удельный вес численности педагогических работников в общей численности педагогических работников, педагогический стаж работы которых составляет:	человек/%
1.9.1	До 5 лет	6 человек/ 30%
1.9.2	Свыше 30 лет	10 человек/ 50 %
1.10	Численность/удельный вес численности педагогических работников в общей численности педагогических работников в возрасте до 30 лет	5 человека/ 25%
1.11	Численность/удельный вес численности педагогических работников в общей численности педагогических работников в возрасте от 55 лет	9 человека/ 45%
1.12	Численность/удельный вес численности педагогических и административно-хозяйственных работников, прошедших за последние 5 лет повышение квалификации/профессиональную переподготовку по профилю педагогической деятельности или иной осуществляемой в образовательной организации деятельности, в общей численности педагогических и административно-хозяйственных работников	18 человек/ 90%
1.13	Численность/удельный вес численности педагогических и административно-хозяйственных работников, прошедших повышение квалификации по применению в образовательном процессе федеральных государственных образовательных стандартов в общей численности педагогических и административно-хозяйственных работников	17 человек/ 85 %
1.14	Соотношение "педагогический работник/воспитанник" в дошкольной образовательной организации	20 человек/ 164 человека
1.15	Наличие в образовательной организации следующих педагогических работников:	
1.15.1	Музыкального руководителя	да
1.15.2	Инструктора по физической культуре	да
1.15.3	Учителя-логопеда	да

№ п/п	Показатели	Единица измерения ³
1.15.4	Логопеда	нет
1.15.5	Учителя- дефектолога	нет
1.15.6	Педагога-психолога	да
2.	Инфраструктура	
2.1	Общая площадь помещений, в которых осуществляется образовательная деятельность, в расчете на одного воспитанника	3,1
2.2	Площадь помещений для организации дополнительных видов деятельности воспитанников	228,9 кв.м.
2.3	Наличие физкультурного зала и бассейна	да
2.4	Наличие музыкального зала	да
2.5	Наличие прогулочных площадок, обеспечивающих физическую активность и разнообразную игровую деятельность воспитанников на прогулке	да